

# DOBLE



**HERRAMIENTAS  
NECESARIAS**  
para el armado del sistema

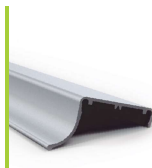
**INSTRUCTIVO**

**DOBLE**



SD2 - SD3 - SD4

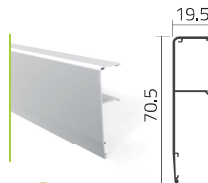
**OPCIONALES**  
SE ADQUIEREN  
POR SEPARADO



**Perfil Manija  
GE52**  
Para placas de 18 mm.  
Tira: 2,6 mtrs.  
Código: MGE52



**Tapacanto  
EURO18**  
Tira: 3 mtrs.  
Código: EURO18



**CENEFA**  
Tira de 2, 3 y 4 mts.  
Código: CC2, CC3, CC4



**TAPA PLÁSTICA  
PARA PERFIL  
CENEFA**  
1 par  
Código: TRDC



**SOPORTE  
FIJACIÓN  
A PARED**  
Código: SSP

## CORTE DE PLACA / TABLERO

Obtenga las medidas de corte de su placa o tablero según el siguiente criterio.

### EJEMPLO



#### MEDIDAS DEL VANO

Altura izquierda 2400mm  
Ancho medio 800mm

#### CORTE DE PLACA

Altura izquierda 2414mm  
Ancho medio 900mm

**ANCHO sugerido en todos los casos:**

Ancho de vano + 100mm

**ALTO colocación sobre pared**

Alto de vano + 14mm  
(requiere soportes fijación a pared SSP)

**ALTO colocación a techo**

Alto de vano - 66mm

### Corte de Perfiles



**Largo de guía superior**  
Ancho de vano x 2 + 150 mm



## CORTE DE PERFILES

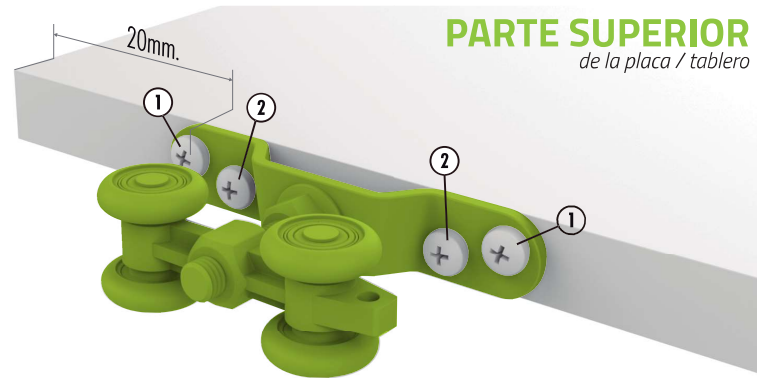
### Recomendaciones para cortar el aluminio

- 1 Si usted posee una ingletadora con hoja de dientes de widia, esta le permite hacer el corte en forma rápida y correcta.
- 2 De no ser así utilice un arco de sierra preferentemente con una hoja nueva de 24 dientes.
- 3 Marque la línea de corte con una escuadra en todas las caras.
- 4 Sujete firmemente el perfil con una prensa utilizando un cartón o trozo de material blando, entre la misma y el perfil, para evitar que este se marque.
- 5 Corte por la línea trazada.
- 6 Quite las rebabas del perfil con una lima fina plana o taco con lija 220.

## COLOCACIÓN DE RUEDAS

### Sicco DOBLE

- 1 Ubique las ruedas a 20 mm. del borde lateral del tablero, tomando como referencia el agujero 1 de la placa del carro.
  - 2 Marque los centros de los agujeros para los tornillos de fijación 1 y 2.
  - 3 Perfore la placa / tablero con mecha de  $\varnothing$  2,5 mm.
  - 4 Coloque los tornillos de  $\varnothing$  4 mm. x 15 mm.
- ⚠ Para facilitar la instalación puede posicionar la placa para marcar los agujeros a perforar, fijarla y luego montar el carro.



## COLOCACIÓN DEL RIEL

Antes de colocar el riel se debe tener en cuenta la forma en la cual va a ser colocado el sistema, para determinar la profundidad del sistema y posición del mismo:

**Fijado al techo sin cenefa**

**Fijado al techo con cenefa**

**Fijado por sobre el vano sin cenefa**

**Fijado por sobre el vano con cenefa**

Para fijar al techo, se perfora el riel sobre la ranura central a 50 mm de cada extremo y luego se instancian el resto de las perforaciones a igual distancia, como se detalla en el esquema (figura 1).

Para montar sobre el vano, es necesario adquirir los soportes fijación y distribuirlos a lo largo del riel. Se recomiendan 3 soportes cada 1,5 metros de riel. Una vez fijados, ubicar el riel sobre la pared para marcar las perforaciones respetando las alturas mínimas de distancia al vano del dibujo. (Figura 2).

### Profundidades del sistema

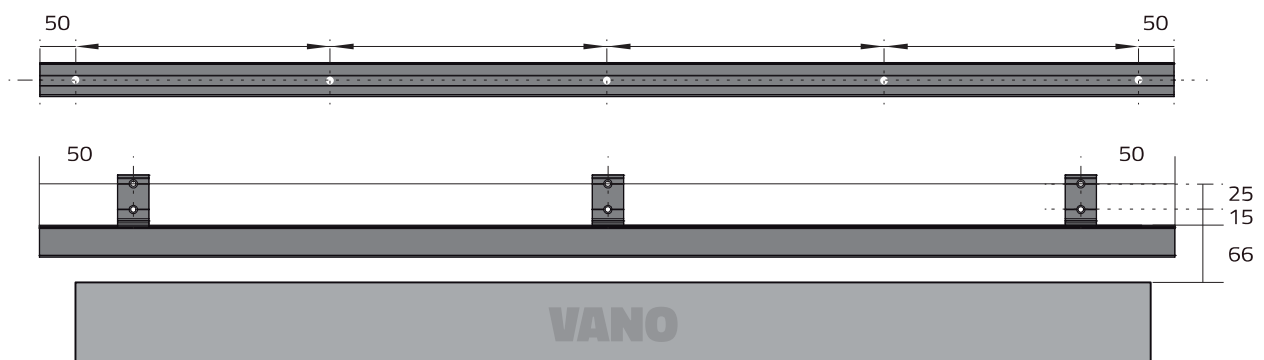
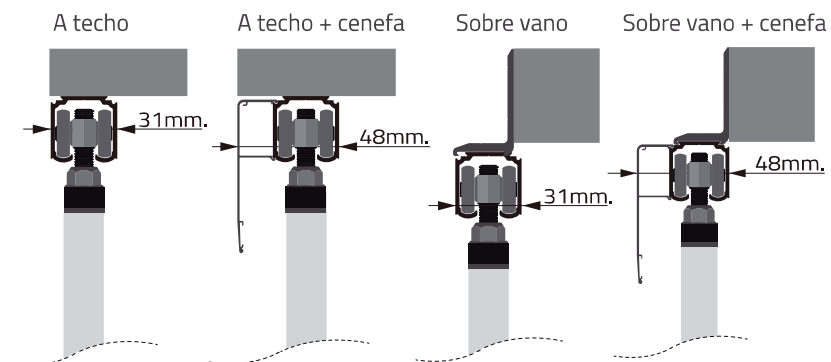


Figura 2

## MONTAJE DE LA PUERTA Y FRENO

Una vez montadas la ruedas sobre la placa y la guía fué fijada al muro o techo, se cuelga la puerta sobre el riel superior. Para ello se toma la puerta y se la coloca deslizando los carros dentro de la guía.

Habiendo regulado el tornillo (2) de apertura del freno (figura 3), se desliza el mismo dentro de la guía a 8 mm del extremo y se ajusta el tornillo gusano (1) desde la parte inferior para fijarlo.

Se repite el mismo procedimiento en el lado opuesto y se colocan las tapas.

En caso de utilizar cenefa, coloque solo las tapas para cenefa, en vez de utilizar las que están incluidas en el kit.

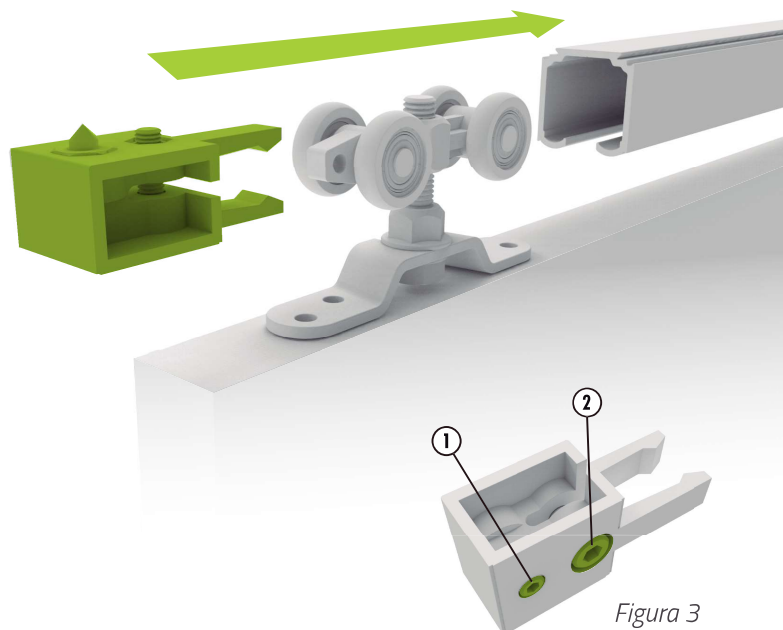


Figura 3

## COLOCACIÓN DEL GUIADOR Y TOPES

Existen dos opciones para guiar la puerta de este sistema:

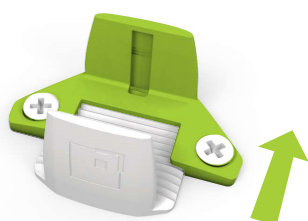
### Guiador externo

### Guiador interno

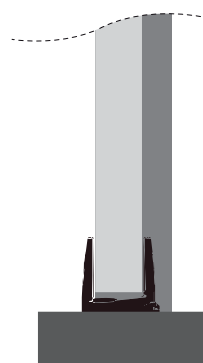
En el primer caso, el guiador se compone de dos partes, una fija al piso y otra que permite ajustarlo al espesor de la placa que se utilice. Mientras que en el caso del guiador interno, la placa debe ser ranurada en su borde inferior, lo que a su vez lo deja prácticamente oculto a la vista.

Por otra lado, el guiador debe fijarse a la mitad del ancho del sistema, sobre el suelo y manteniendo la puerta a 90° respecto a este.

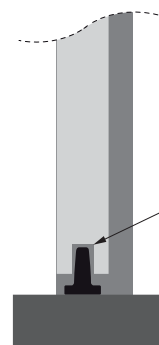
Finalmente, se ubican los topes en los extremos del sistema, fijados al suelo para limitar el recorrido de la puerta y mantenerla dentro de la guía.



Regulación del guiador externo



Guiador externo



Guiador interno

Placa ranurada

En caso de consultas técnicas en relación con este producto, diríjase a su proveedor o visite nuestro sitio Web

Posición del guiador y los topes

grupoeurosa   
Grupo Euro S.A.   
GrupoEuroSA   
GRUPOEURO   
marketing@grupoeurosa.com 

www.grupoeurosa.com

### OFICINA COMERCIAL

Mariano Benitez 1436 | PB-A  
B° Providencia | Córdoba  
Tel.: +54 9 351 471-7015